



Блендер

Руководство по эксплуатации



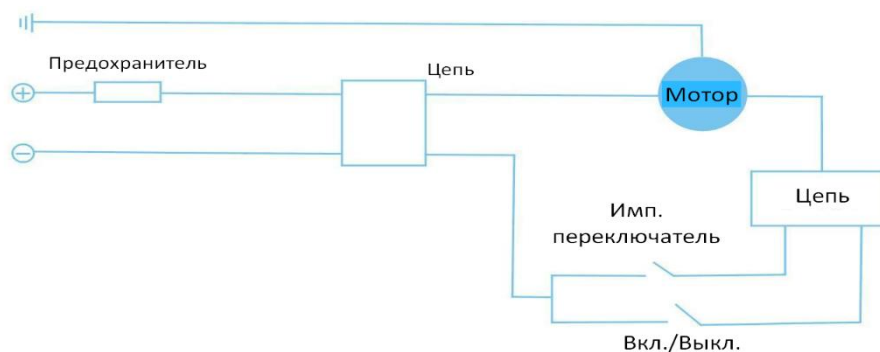


ТЕХНИЧЕСКИЕ ХАРАКТЕРИСТИКИ

Модель	Напряжение, В	Объем, л	Мощность, кВт	Габаритные размеры, мм	Размеры в упаковке, см	Вес в упаковке, кг
BY-768A	220	2,0	1,5	175x215x510	35,5x31,5x26	4,5

Производитель оставляет за собой право менять габаритные размеры оборудования в диапазоне +/- 10 мм.

Электрическая схема



Меры предосторожности

1. Перед началом работы проверьте надёжность положения ёмкости на основании двигателя.

- Придерживайте ёмкость при пуске двигателя: мощный двигатель даёт сильную вибрацию. Кроме того, обеспечьте надёжность зажима кронштейна.
- При пуске двигателя не используйте пест. Однако при применении песта наденьте крышку.
- В целях предотвращения тяжёлых травм от острого ножа не доставайте продукт из ёмкости руками, когда она стоит на основании двигателя.
- Перед удалением продукта из ёмкости вначале снимите её с основания двигателя.
- Постоянно контролируйте свои действия и, в частности, то, насколько Вы осторожны при обращении с сетевым выключателем до и после работы машины.

Важные меры безопасности

- При простое полностью обесточьте блендер.
- Крышку допускается открывать только тогда, когда лопастная мешалка полностью остановится.
- Перед операцией чистки вначале обесточьте аппарат. Основание и ёмкость следует мыть отдельно.
- Не опускайте основание двигателя в воду и не ставьте его в посудомоечную машину.
- Во время работы не допускайте детей на площадку.

При повреждении силового шнура его необходимо немедленно заменить силами производителя, авторизованной им сервисной службы или лиц, имеющих соответствующую квалификацию.

Советы по уходу и обслуживанию

- Перед операцией чистки (мойки) полностью обесточьте аппарат.
- Корпус и крышку машины протрите мягкой тряпкой.
- Перед чисткой внутренних стенок ёмкости не забудьте снять ножевой блок! - **данную операцию производить ежедневно после завершения работы!**
- Поворотный вал и двигатель протирайте сухой тряпкой.
- При невозможности удаления некоторых загрязнений применяйте моющее средство и мягкую тряпку, после чего тщательно всё протрите сухой тряпкой.

Поиск и устранение неисправностей

Удостоверьтесь в том, что кнопка прерывателя цепи находится в неактивном состоянии. Нажмите её для сброса. Если блендер по-прежнему не реагирует на команды, проверьте:

- включена ли вилка в розетку электропитания;
- не сгорел ли плавкий предохранитель и/или не сработал ли защитный выключатель;
- есть ли вообще питание в электросети.

Если проблема состоит не в этом, свяжитесь с сервисным центром. Не пытайтесь делать ремонт своими силами!

Постороннее вмешательство не специалистами авторизованного сервисного центра, неправильная эксплуатация является основанием для снятия данного изделия с гарантии!

Классификация

*Нож для льда для напитков: применяется для кубиков льда, кофе-бобов, мяса и т.д.

*Влажные материалы: органические напитки, ростки пшеницы, фруктовые напитки и т.д.



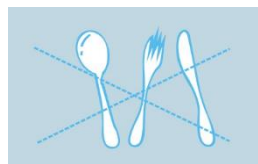
При использовании смесительного вала вначале снимите колпачок и затем введите вал в крышку чаши (см. эскиз).



Внимание!

-Не кладите металлические предметы – такие как ножи, вилки, ложки и т.д. – в ёмкость.

-Во избежание получения порезов о ножевой блок избегайте производить чистку (мойку) голыми руками.



Особенности конструкции

- Универсальность (в качестве приложения – брошюра о применении машины для приготовления фруктовых и овощных блюд).
- Высокооборотный двигатель промышленного типа, отличающийся высоким КПД, мощностью. Гарантия – один год.
- Дублированная электрическая цепь с автоматической защитой (устройство термозащиты/токовой защиты).

4. Упрочнённый нож из нержавеющей стали.

5. Высококачественная прочная прозрачная пластиковая ёмкость (высокотемпературная вулканизационная обработка, резиновая крышка пищевого качества; соответствует самым строгим требованиям техники безопасности и гигиены).

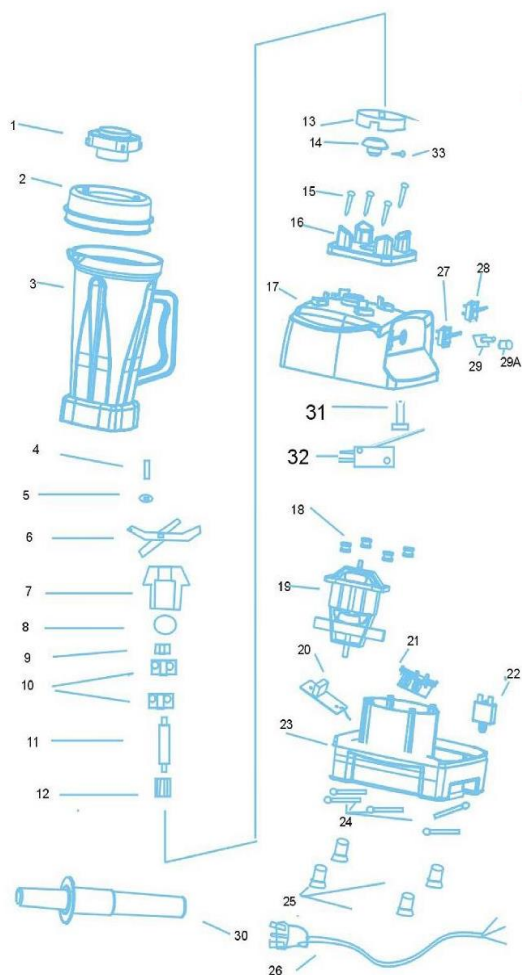
Инструкции по эксплуатации

1. Убедитесь в том, что селектор левого выключателя находится в положении OFF (ВЫКЛЮЧЕНО).
2. Включите вилку силового шнура в розетку, установите кувшин на основание, убедившись в том, что крышка прочно закрывает кувшин.
3. Переведите селектор левого выключателя в положение ON (ВКЛЮЧЕНО).
4. Установите регулятор скорости на нужное значение.
5. При необходимости выбора более высокой скорости нажмите ИМПУЛЬСНЫЙ переключатель, находящийся справа.

Функции

Блендер оснащён мощным двигателем промышленного типа с частотой вращения вала до 25000 об/мин. Сухие и влажные продукты можно легко и быстро превратить в порошок или пасту с сохранением их первоначальной питательности и запаха. Это профессиональный высокоскоростной блендер.

Наименование элементов конструкции и их описание.



1. Малая крышка – полипропилен
2. Крышка – политермоэластопласт
3. Пластиковая ёмкость – поликарбонат
4. Винт – нержавеющая сталь
5. Шайба - нержавеющая сталь
6. Ножевой блок – нержавеющая сталь
7. Оболочка подшипника - нержавеющая сталь
8. Предохранительные элементы: гидрогель-силикагель
9. Предохранительные элементы: гидрогель-фторкаучук
10. Подшипник (комплект из 2 шт.)
11. Ось вращения - нержавеющая сталь
12. Шпонка - нержавеющая сталь
13. Гайка
14. Муфта – нейлон
15. Винт - нержавеющая сталь
16. Несущая лента – полифениленэфир
17. Внешняя крышка – акрилон бутадиенстирол
18. Шайба – силикон
19. Двигатель (Приложение)
20. Маностат – ПХД (Приложение)
21. Скоростемер - ПХД (Приложение)
22. Предохранитель
23. Основание - акрилон бутадиенстирол
24. Штифты - акрилон бутадиенстирол
25. Резиновые опоры (комплект из 4 шт.)
26. Силовой шнур
27. Сетевой выключатель
28. Импульсный переключатель (макс. мощности)
29. Поворотный микрокорректор
- 29 А. Ручка поворотного микрокорректора
30. Пест - акрилон бутадиенстирол
31. Распределительная колонна акрилон бутадиенстирол
32. Сдвигной переключатель
33. Винт – нержавеющая сталь

Дополнительные сведения о товаре

Изготовитель: GUANGZHOU ROYAL SYT TRADING CO, LTD, Китай

Продавец: ООО «Торговый дом Пищевые технологии»

Юр. адрес: 350033, г. Краснодар, ул. Ставропольская, 14

Фактический адрес: 350010, г. Краснодар, ул. Ростовское шоссе, 68/1

Перечень авторизованных сервисных центров компании ООО «Торговый дом Пищевые технологии»:

Город	Адрес	Телефон, электр. почта
г. Краснодар	ул. Ростовское шоссе, 68/1	тел. +7 (988) 594-86-06 service@zavod-pt.ru
г. Симферополь	ул. Героев Сталинграда, 8/3	тел. (978)747-7285 krim@zavod-pt.ru
г. Нижний Новгород	ул. Ванеева, д.3	тел. +7 (831) 424-20-15, nn@zavod-pt.ru

г. Воронеж	ул. Электросигнальная, 24	тел. +7 (473) 232-36-06 vobs@zavod-pt.ru
------------	---------------------------	--

По вопросам технического обслуживания, претензий по качеству за консультацией обращаться по адресу: ООО «Торговый дом Пищевые технологии», 350010, г. Краснодар, ул. Ростовское шоссе, 68/1, т./ф.: (861) 228-9831, (861) 241-17-00